



**MIĘDZYNARODOWA KONWENCJA O ZWALCZANIU DOPINGU W SPORCIE**

**Załącznik nr 2 – Standardy przyznawania wyłączenia dla celów terapeutycznych**

Paryż, 1 stycznia 2015 r.

# CZĘŚĆ PIERWSZA: WSTĘP, POSTANOWIENIA KODEKSU I DEFINICJE

## 1.0 Wstęp i zakres

Międzynarodowy standard wyłączeń dla celów terapeutycznych jest obligatoryjnym *międzynarodowym standardem* opracowanym jako część Światowego Programu Antydopingowego.

Celem międzynarodowego standardu wyłączeń dla celów terapeutycznych jest określenie (a) warunków, które muszą być spełnione dla przyznania wyłączenia dla celów terapeutycznych (*TUE*), zezwalającego na obecność *substancji zabronionej w próbce zawodnika* lub *użycie przez zawodnika lub próbę użycia, posiadanie i/lub podawanie lub próbę podawania substancji zabronionej lub metody zabronionej* w celach terapeutycznych; (b) obowiązków nałożonych na *organizacje antydopingowe* w zakresie podejmowania i informowania o decyzjach dotyczących *TUE*; (c) procesu wnioskowania przez *zawodnika* o *TUE*; (d) procesu pozwalającego *zawodnikowi* wnioskować o uznanie *TUE* przyznane przez jedną *organizację antydopingową* przez inną *organizację antydopingową*; (e) procesu oceny decyzji w sprawie *TUE* przez *WADA*; oraz (f) bezwzględnych przepisów o poufności dotyczących procesu *TUE*.

Pojęcia używane w niniejszym *międzynarodowym standardzie*, zdefiniowane w *Kodeksie*, zapisano kursywą. Pojęcia zdefiniowane w niniejszym *międzynarodowym standardzie* podkreślono.

## 2.0 Postanowienia Kodeksu

Poniższe artykuły w *Kodeksie* 2015 bezpośrednio dotyczą międzynarodowego standardu wyłączeń dla celów terapeutycznych:

### **Artykuł 4.4 Kodeksu**      **Użycie dla celów terapeutycznych (*TUE*)**

4.4.1 Obecność *substancji zabronionej* lub jej *metabolitów* lub *markerów* i/lub *użycie* lub *próbka użycia* lub *podawanie* lub *próbka podawania substancji zabronionej* lub *metody zabronionej* nie będzie traktowane jako naruszenie przepisów antydopingowych, jeżeli jest zgodnie z postanowieniami właściwego *TUE* przyznanego zgodnie z międzynarodowym standardem wyłączeń dla celów terapeutycznych.

4.4.2 *Zawodnik*, który nie jest *zawodnikiem klasy międzynarodowej*, powinien złożyć wniosek o *TUE* do jego lub jej *krajowej organizacji antydopingowej*. Jeżeli *krajowa organizacja antydopingowa* odrzuci wniosek, *zawodnik* może odwołać się wyłącznie do organu odwoławczego szczebla krajowego określonego w Artykułach 13.2.2 i 13.2.3.

4.4.3 *Zawodnik, który jest zawodnikiem klasy międzynarodowej, powinien złożyć wniosek do jego lub jej federacji międzynarodowej.*

4.4.3.1 *Gdy zawodnik posiada już TUE przyznane przez jego lub jej krajową organizację antydopingową na daną substancję lub metodę, jeżeli to TUE spełnia kryteria określone w międzynarodowym standardzie wyłączeń dla celów terapeutycznych, wówczas federacja międzynarodowa musi go uznać. Jeżeli federacja międzynarodowa uzna, że TUE nie spełnia tych kryteriów i odmówi jego uznania, musi o tym bezzwłocznie powiadomić zawodnika i jego lub jej organizację antydopingową, wraz z uzasadnieniem. Zawodnik lub krajowa organizacja antydopingowa mają 21 dni od daty powiadomienia na przekazanie sprawy do oceny WADA. Jeżeli sprawa zostanie przekazana do oceny WADA, TUE przyznane przez krajową organizację antydopingową pozostaje ważne na zawodach szczebla krajowego i podczas badań poza zawodami (ale jest nieważne na zawodach szczebla międzynarodowego) do czasu rozstrzygnięcia przez WADA. Jeżeli wniesione sprawa nie zostanie przekazana do oceny WADA, TUE staje się nieważne dla dowolnego celu po upływie okresu 21 dni na przekazanie do oceny.*

4.4.3.2 *Jeżeli zawodnik nie posiada jeszcze TUE przyznanego przez jego lub jej krajową organizację antydopingową dla danej substancji lub metody, zawodnik musi złożyć wniosek o TUE bezpośrednio do jego lub jej federacji międzynarodowej, gdy tylko pojawi się taka potrzeba. Jeżeli federacja międzynarodowa (lub krajowa organizacja antydopingowa, gdy wyraziła zgodę na rozpatrzenie wniosku w imieniu federacji międzynarodowej) odrzuci wniosek zawodnika, musi bezzwłocznie o swoim rozstrzygnięciu wraz z uzasadnieniem powiadomić zawodnika. Jeżeli federacja międzynarodowa uwzględni wniosek zawodnika, musi o swoim rozstrzygnięciu powiadomić nie tylko zawodnika, ale także jego lub jej krajową organizację antydopingową i jeżeli krajowa organizacja antydopingowa uzna, że TUE nie spełnia kryteriów określonych w międzynarodowym standardzie wyłączeń dla celów terapeutycznych, ma 21 dni od powiadomienia na przekazanie sprawy do oceny WADA. Jeżeli krajowa organizacja antydopingowa przekaże sprawę do oceny WADA, TUE przyznane przez federację międzynarodową pozostaje ważne na zawodach szczebla międzynarodowego i podczas badań poza zawodami (ale nie jest ważne na zawodach szczebla krajowego) do czasu rozstrzygnięcia przez WADA. Jeżeli krajowa organizacja antydopingowa nie przekaże sprawy do oceny WADA, TUE przyznane przez federację międzynarodową staje się ważne także na zawodach szczebla krajowego po upływie 21-dniowego okresu na przekazanie sprawy do oceny.*

*[Komentarz do Artykułu 4.4.3: Jeżeli federacja międzynarodowa odmówi uznania TUE przyznanego przez krajową organizację antydopingową wyłącznie z powodu braku dokumentów medycznych lub innych informacji potrzebnych do wykazania spełnienia kryteriów określonych w międzynarodowym standardzie wyłączeń dla celów terapeutycznych, sprawy nie należy kierować do WADA. Należy uzupełnić dokumentację i ponownie przekazać ją do federacji międzynarodowej.*

*Jeżeli federacja międzynarodowa podejmie decyzję o przeprowadzeniu badania na zawodniku, który nie jest zawodnikiem klasy międzynarodowej, musi uznać TUE przyznane temu zawodnikowi przez jego lub jej krajową organizację antydopingową.]*

4.4.4 *Organizator ważnego wydarzenia może zażądać, aby zawodnicy składali do niego wnioski o TUE, jeżeli chcą używać substancji zabronionej lub metody zabronionej w związku z zawodami. W takim przypadku:*

4.4.4.1 *Organizator ważnego wydarzenia musi zapewnić zawodnikowi możliwość złożenia wniosku o TUE, jeżeli on lub ona jeszcze takiego nie posiada. Jeżeli TUE zostanie przyznane, jest skuteczne tylko podczas tego wydarzenia.*

4.4.4.2 *Gdy zawodnik już posiada TUE przyznane przez jego lub jej krajową organizację antydopingową lub federację międzynarodową, jeżeli takie TUE spełnia kryteria określone w międzynarodowym standardzie wyłączeń dla celów terapeutycznych, organizator ważnego wydarzenia musi je uznać. Jeżeli organizator ważnego wydarzenia zdecyduje, że TUE nie spełnia tych kryteriów i odmówi jego uznania, musi o swoim rozstrzygnięciu wraz z uzasadnieniem powiadomić bezzwłocznie zawodnika.*

4.4.4.3 *rozstrzygnięcia decyzja organizatora ważnego wydarzenia o nieuznaniu TUE lub o nieprzyznaniu TUE, może być zaskarżona do niezależnego organu ustanowionego lub wskazanego w tym celu przez organizatora ważnego wydarzenia. Jeżeli zawodnik nie odwoła się (lub odwołanie będzie nieskuteczne), on lub ona nie może używać danej substancji lub metody w związku z wydarzeniem, ale każde TUE przyznane przez jego lub jej krajową organizację antydopingową lub federację międzynarodową dla tej substancji lub metody pozostaje ważne poza tym wydarzeniem sportowym.*

*[Komentarz do Artykułu 4.4.4.3: Na przykład wydział ad hoc Trybunału Arbitrażowego ds. Sportu lub podobny organ może działać jako niezależny organ odwoławczy dla konkretnego wydarzenia lub WADA może zgodzić się na pełnienie tej funkcji. Jeżeli ani CAS, ani WADA nie pełnią tej funkcji, WADA zachowuje prawo (obowiązku ale nie obowiązku) oceny decyzji w sprawie TUE podjętych w związku z wydarzeniem, zgodnie z Artykułem 4.4.6.]*

4.4.5 *Jeżeli organizacja antydopingowa zdecyduje się pobrać próbkę od osoby, która nie jest zawodnikiem klasy międzynarodowej lub zawodnikiem klasy krajowej i osoba ta używa substancję zabronioną lub metodę zabronioną w celach terapeutycznych, organizacja antydopingowa może jemu lub jej zezwolić na złożenie wniosku o TUE ze skutkiem wstecznym.*

4.4.6 *WADA musi ocenić decyzję federacji międzynarodowej o nieuznaniu TUE przyznanego przez krajową organizację antydopingową przekazaną do niej przez zawodnika lub krajową organizację antydopingową zawodnika. Ponadto WADA musi ocenić decyzję federacji międzynarodowej o przyznaniu TUE przekazaną do niej przez krajową organizację zawodnika. WADA może ocenić każdą inną decyzję w sprawie TUE w dowolnym terminie – na wniosek osób, których TUE dotyczy lub z własnej inicjatywy.*

Jeżeli oceniana decyzja w sprawie TUE spełnia kryteria określone w międzynarodowym standardzie wyłączeń dla celów terapeutycznych, WADA nie ingeruje w nią. Jeżeli decyzja w sprawie TUE nie spełnia tych kryteriów WADA uchyla ją.

*[Komentarz do Artykułu 4.4.6: WADA ma prawo do pobrania opłaty na pokrycie kosztów (a) każdej oceny, jaką będzie przeprowadzała zgodnie z Artykułem 4.4.6 i (b) każdej oceny, jaką zdecyduje się dokonać, gdy podlegająca ocenie decyzja zostanie uchylona.]*

4.4.7 Każda decyzja w sprawie TUE podjęta przez federację międzynarodową (lub krajową organizację antydopingową, gdy krajowa organizacja antydopingowa zgodziła się na rozpatrzenie wniosku w imieniu federacji międzynarodowej), która nie została oceniona przez WADA lub która została oceniona przez WADA i nie została uchylona po ocenie, może być zaskarżona przez zawodnika lub krajową organizację antydopingową zawodnika można się odwołać wyłącznie do CAS.

*[Komentarz do Artykułu 4.4.7: W takich przypadkach decyzją, od której wnosi się odwołanie, jest decyzja w sprawie TUE podjęta przez federację międzynarodową, a nie decyzja WADA o odmowie oceny decyzji w sprawie TUE lub (po jej ocenie) o nieuchyleniu decyzji w sprawie TUE. Jednakże czas na złożenie odwołania od decyzji w sprawie TUE rozpoczyna bieg dopiero w dniu, w którym WADA poinformuje o swojej decyzji. W każdym razie, bez względu na to, czy decyzja została oceniona przez WADA, czy nie, WADA musi być powiadomiona o złożonym odwołaniu, aby mogła w nim uczestniczyć, jeżeli uzna to za zasadne.]*

4.4.8 Decyzja WADA o uchyleniu decyzji w sprawie TUE może być zaskarżona przez zawodnika, krajową organizację antydopingową lub federację międzynarodową, której ona dotyczy, wyłącznie do CAS.

4.4.9 Niepodjęcie działania w rozsądnym terminie w związku z właściwie złożonym wnioskiem o przyznanie/uznanie TUE lub ocenę decyzji w sprawie TUE uważane będzie za odrzucenie wniosku.

#### **Artykuł 13.4 Kodeksu                      Odwołania dotyczące TUE**

Decyzje w sprawie TUE mogą być zaskarżane wyłącznie w sposób określony w Artykule 4.4.

## 3.0 Definicje i interpretacja

### 3.1 Pojęcia zdefiniowane w Kodeksie 2015 używane w międzynarodowym standardzie wyłączeń dla celów terapeutycznych:

**ADAMS:** Antydopingowy System Administrowania i Zarządzania to narzędzie zarządzania oparte na internetowej bazie danych, służące do wprowadzania, przechowywania, udostępniania i raportowania danych, stworzone do pomocy interesariuszom i WADA w prowadzeniu ich działań antydopingowych zgodnie z przepisami o ochronie danych osobowych.

**Podawanie:** Zapewnianie, dostarczanie, nadzorowanie, ułatwianie lub inne uczestniczenie w użyciu lub próbie użycia przez inną osobę substancji zabronionej lub metody zabronionej. Definicja nie obejmuje jednakże działań personelu medycznego działającego w dobrej wierze przy zastosowaniu substancji zabronionej lub metody zabronionej w zgodnych z prawem celach terapeutycznych lub innych wiarygodnie uzasadnionych i nie obejmuje działań związanych z substancjami zabronionymi, które nie są zabronione podczas badań poza zawodami, chyba że wszystkie okoliczności świadczą o tym, że takie substancje zabronione nie są przeznaczone do zgodnych z prawem celów terapeutycznych lub że ich celem jest poprawienie wyników sportowych.

**Niekorzystny wynik analityczny:** Raport sporządzony przez laboratorium akredytowane przez WADA lub inne laboratorium zatwierdzone przez WADA stwierdzający zgodnie z międzynarodowym standardem dla laboratoriów i związanymi z nim dokumentami technicznymi obecność w próbce substancji zabronionej lub jej metabolitów lub markerów (w tym podwyższone ilości substancji endogennych) lub dowody użycia metody zabronionej.

**Organizacja antydopingowa:** Sygnatariusz, który obowiązek odpowiada za przyjęcie przepisów określających zasady inicjowania, wdrażania lub egzekwowania dowolnej części procesu kontroli antydopingowej. Obejmuje to, dla przykładu, Międzynarodowy Komitet Olimpijski, Międzynarodowy Komitet Paraolimpijski, innych organizatorów ważnych wydarzeń, którzy przeprowadzają badania podczas swoich wydarzeń, WADA, federacje międzynarodowe oraz krajowe organizacje antydopingowe.

**Zawodnik:** Każda osoba, która współzawodniczy w sporcie na szczeblu międzynarodowym (zgodnie z definicją każdej federacji międzynarodowej) lub szczeblu krajowym (zgodnie z definicją krajowej organizacji antydopingowej). Organizacja antydopingowa stosować może zdecydować o stosowaniu przepisów antydopingowych wobec zawodników, którzy nie są ani zawodnikami klasy międzynarodowej, ani zawodnikami klasy krajowej, tym samym obejmując ich pojęciem „zawodnik”. Wobec zawodników, którzy nie są zawodnikami klasy międzynarodowej ani zawodnikami klasy krajowej organizacja antydopingowa może zdecydować o: przeprowadzeniu ograniczonych badań lub rezygnacji z badań, analizowaniu próbki w zakresie mniejszym niż pełna lista substancji zabronionych, wymaganiu ograniczonej informacji o miejscu pobytu lub rezygnacji z niej lub o niewymaganiu uzyskania TUE z wyprzedzeniem. Jednakże jeżeli zawodnik podlegający organizacji antydopingowej, współzawodniczący na szczeblu niższym niż

międzynarodowy lub krajowy, naruszy przepisy antydopingowe określone w Artykułach 2.1, 2.3 lub 2.5, wówczas kary określone w *Kodeksie* (z wyjątkiem Artykułu 14.3.2) muszą znaleźć zastosowanie. Dla celów Artykułu 2.8 i Artykułu 2.9 oraz dla celów informacji i edukacji antydopingowej *zawodnikiem* jest każda osoba, która uczestniczy w sporcie podlegającym jakimkolwiek *sygnatariuszowi*, rządowi lub innej organizacji sportowej uznającej *Kodeks*.

*[Komentarz: Definicja jasno stwierdza, że wszyscy zawodnicy klasy międzynarodowej i krajowej podlegają przepisom antydopingowym Kodeksu; dokładne zdefiniowanie sportu na szczeblu międzynarodowym i krajowym pozostawia się odpowiednio przepisom antydopingowym federacji międzynarodowych i krajowych organizacji antydopingowych. Definicja pozwala także każdej krajowej organizacji antydopingowej, jeśli zdecyduje się na to, rozszerzyć jej program antydopingowy poza zawodników klasy międzynarodowej lub krajowej na uczestników zawodów niższych klas lub osoby uprawiające sport dla celów rekreacyjnych, nie biorące udziału we współzawodnictwie. Krajowa organizacja antydopingowa może, na przykład, zdecydować się na badanie zawodników uprawiających sport dla celów rekreacyjnych, ale nie musi od nich wymagać TUE. Jednak za takie naruszenie przepisów antydopingowych, jak stwierdzenie niekorzystnego wyniku analitycznego lub manipulowanie, stosuje się wszystkie kary określone w Kodeksie (z wyjątkiem Artykułu 14.3.2). Decyzję odnośnie tego, czy kary stosuje się do zawodników uprawiających sport dla celów rekreacyjnych, którzy nigdy nie uczestniczą we współzawodnictwie, pozostawia się krajowej organizacji antydopingowej. Na tej samej zasadzie organizator ważnego wydarzenia organizujący wydarzenie sportowe wyłącznie dla zawodników klasy mistrzowskiej może zdecydować się na badanie uczestników współzawodnictwa, ale nie analizować próbek na obecność substancji zabronionych w pełnym zakresie. Uczestnicy współzawodnictwa na każdym szczeblu powinni korzystać z działań informacyjnych i edukacyjnych.]*

**Kodeks:** Światowy Kodeks Antydopingowy.

**Zawody:** Pojedynczy wyścig, mecz, gra lub pojedyncze zawody sportowe. Na przykład mecz koszykówki lub finał sprintu na 100 m podczas Igrzysk Olimpijskich. W przypadku wyścigów etapowych lub innych zawodów sportowych, w których nagrody przyznawane są codziennie lub w pewnych odstępach czasu, różnicę między *zawodami* a *wydarzeniem* określają przepisy odpowiedniej federacji międzynarodowej.

**Wydarzenie:** Seria indywidualnych zawodów organizowanych łącznie przez jeden organ (np. Igrzyska Olimpijskie, Mistrzostwa Świata FINA lub Igrzyska PanAmerykańskie).

**Podczas zawodów:** O ile przepisy federacji międzynarodowej lub innej odpowiedniej organu zarządzającego danym wydarzeniem nie stanowią inaczej, termin „*podczas zawodów*” oznacza okres rozpoczynający się dwanaście godzin przed *zawodami*, w których zawodnik ma uczestniczyć, poprzez koniec takich zawodów, do procesu pobierania próbek związanego z takimi zawodami.

*[Komentarz: Organ zarządzający wydarzeniem może wskazać okres „podczas zawodów”, który będzie inny niż okres wydarzenia.]*

**Zawodnik klasy międzynarodowej:** Zawodnicy, którzy współzawodniczą w sporcie na szczeblu międzynarodowym, zgodnie z definicją każdej federacji międzynarodowej, zgodnie z międzynarodowym standardem badań i śledztw.

*[Komentarz: Zgodnie z międzynarodowym standardem badań i śledztw federacja międzynarodowa może swobodnie ustalać kryteria stosowane przy określaniu zawodników jako zawodników klasy międzynarodowej, np. poprzez ranking, poprzez udział w konkretnych międzynarodowych wydarzeniach, poprzez rodzaj licencji itp. Jednakże kryteria te muszą być opublikowane w jasnej i zwartej formie, aby zawodnicy mogli szybko i łatwo ustalić, kiedy zakwalifikowani zostaną jako zawodnicy klasy międzynarodowej. Na przykład, jeżeli kryteria obejmują udział w konkretnych międzynarodowych wydarzeniach, federacja międzynarodowa musi opublikować listę takich międzynarodowych wydarzeń.]*

**Organizator ważnego wydarzenia:** Kontynentalne stowarzyszenia krajowych komitetów olimpijskich i innych międzynarodowe organizacje wielosportowe, pełniące funkcję organu zarządzającego kontynentalnym, regionalnym lub innym międzynarodowym wydarzeniem.

**Krajowa organizacja antydopingowa:** Podmiot(y) wyznaczony przez każdy kraj jako posiadający główne kompetencje i odpowiedzialność za przyjęcie i wprowadzenie przepisów antydopingowych, kierowanie pobieraniem próbek, zarządzanie wynikami badań, przeprowadzanie przesłuchań (rozpraw) na szczeblu krajowym. Jeżeli odpowiednie władze publiczne nie wyznaczyły takiego podmiotu, podmiotem tym będzie krajowy komitet olimpijski danego kraju lub podmiot przez niego wyznaczony.

**Zawodnik klasy krajowej:** Zawodnicy, którzy uczestniczą we współzawodnictwie sportowym na szczeblu krajowym, zgodnie z międzynarodowym standardem badań i śledztw.

**Posiadanie:** Faktyczne, fizyczne posiadanie lub domniemane posiadanie (które stwierdza się tylko jeżeli osoba sprawuje lub zamierza sprawować wyłączną kontrolę nad substancją zabronioną lub metodą zabronioną lub pomieszczeniami, w których występuje substancja/metoda zabroniona); z zastrzeżeniem, że jeżeli osoba nie ma wyłącznej kontroli nad substancją zabronioną lub metodą zabronioną lub pomieszczeniami, w których występuje substancja zabroniona lub metoda zabroniona, domniemane posiadanie można stwierdzić jedynie wówczas, gdy osoba ta wiedziała o obecności substancji zabronionej lub metody zabronionej i zamierzała kontrolować sprawować nad nią kontrolę. Z zastrzeżeniem jednak, że nie będzie żadnego naruszenia przepisów antydopingowych w oparciu tylko o posiadanie, jeśli osoba przed otrzymaniem jakiegokolwiek powiadomienia o naruszeniu przepisów antydopingowych podjęła konkretne działania wskazujące, że nigdy nie zamierzała wejść w posiadanie oraz wyrzekła się posiadania, wyraźnie oświadczając to organizacji antydopingowej. Niezależnie od czegokolwiek, co w niniejszej definicji może być z tym sprzeczne, zakup (w tym drogą elektroniczną lub w inny sposób) substancji zabronionej lub metody zabronionej stanowi posiadanie przez osobę, która dokonuje zakupu.

*[Komentarz: Zgodnie z powyższą definicją sterydy znalezione w samochodzie zawodnika będą stanowiły naruszenie, chyba że zawodnik udowodni, że ktoś inny używał samochodu; w takim wypadku organizacja antydopingowa musi dowieść, że chociaż zawodnik nie miał wyłącznej kontroli nad samochodem, zawodnik wiedział o sterydach i zamierzał przejąć kontrolę nad sterydami. Podobnie, w przypadku sterydów znalezionych w domowej apteczce, do której dostęp ma zawodnik i jego/jej małżonka(ek), organizacja antydopingowa musi dowieść, że zawodnik wiedział, że w apteczce znajdowały się sterydy oraz że zawodnik zamierzał przejąć kontrolę nad sterydami. Sama tylko czynność zakupu substancji zabronionej stanowi posiadanie, nawet gdy, na*



*przykład, produkt nie dotrze, zostanie odebrany przez kogoś innego lub zostanie wysłany na adres strony trzeciej.]*

**Lista substancji i metod zabronionych:** Lista określająca substancje zabronione i metody zabronione.

**Metoda zabroniona:** Każda metoda zabroniona tak określona na *Liście substancji i metod zabronionych*.

**Substancja zabroniona:** Każda substancja lub klasa substancji tak określona na *Liście substancji i metod zabronionych*.

**Sygnatariusze:** Podmioty podpisujące *Kodeks* i wyrażające zgodę na przestrzeganie *Kodeksu*, zgodnie z Artykułem 23 *Kodeksu*.

**Badanie:** Części procesu *kontroli antydopingowej* obejmujące planowanie rozkładu badań, pobieranie *próbki*, postępowanie z *próbką* oraz transport *próbki* do laboratorium.

**TUE:** Wyłączenie dla celów terapeutycznych, zgodnie z opisem w Artykule 4.4.

**Użycie:** Zużytkowanie, stosowanie, przyjmowanie, wstrzykiwanie lub spożywanie dowolnym sposobem dowolnej *substancji zabronionej* lub *metody zabronionej*.

**WADA:** Światowa Agencja Antydopingowa.

**3.2** Pojęcia zdefiniowane w międzynarodowym standardzie ochrony prywatności i informacji osobowych użyte w niniejszym międzynarodowym standardzie wyłączeń dla celów terapeutycznych:

**Informacje osobowe:** Informacje, w tym bez ograniczeń wrażliwe informacje osobowe, odnoszące się do zidentyfikowanego lub możliwego do zidentyfikowania *uczestnika* lub odnoszące się do innych *osób*, których informacje są przetwarzane wyłącznie w kontekście działań antydopingowych prowadzonych przez *organizację antydopingową*.

*[3.2 Komentarz: Przyjmuje się, że informacje osobowe obejmują, choć nie ograniczają się do, imienia, nazwiska, daty urodzenia, danych kontaktowych zawodnika i jego przynależności do związków sportowych, danych na temat miejsca pobytu, oznaczonych wyłączeń dla celów terapeutycznych (jeżeli zostały przyznane), wyników badań antydopingowych oraz zarządzania wynikami (w tym postępowań dyscyplinarnych, odwoławczych i kar). Do informacji osobowych zalicza się także dane osobowe i dane kontaktowe dotyczące innych osób pracujących z zawodnikiem, leczących lub pomagających zawodnikowi w kontekście działań antydopingowych. Takie informacje są informacjami osobowymi i są regulowane niniejszym standardem przez cały okres ich przetwarzania, bez względu na to, czy dana osoba nadal uczestniczy w zorganizowanym sporcie.]*

**3.3** Zdefiniowane pojęcia używane w międzynarodowym standardzie wyłączeń dla celów terapeutycznych:

**Terapeutyczny:** Lecznicy lub dotyczący leczenia stanu chorobowego przy pomocy środków medycznych lub metod; lub zapewniający lub wspomagający leczenie.

**Komitet ds. wyłączeń dla celów terapeutycznych (lub „TUEC”):** organ powołany przez *organizację antydopingową* do rozpatrywania wniosków o *TUE*.

**WADA TUEC:** organ powołany przez WADA do oceny decyzji w sprawie TUE wydanych przez inne *organizacje antydopingowe*.

**3.4** Interpretacja:

3.4.1 Jeżeli nie stwierdzono inaczej, odwołania do artykułów są odwołaniami do artykułów międzynarodowego standardu wyłączeń dla celów terapeutycznych.

3.4.2 Celem komentarzy do różnych postanowień międzynarodowego standardu wyłączeń dla celów terapeutycznych jest interpretacja tego standardu.

3.4.3 Oficjalny tekst międzynarodowego standardu wyłączeń dla celów terapeutycznych znajduje się we władaniu WADA i będzie publikowany w języku angielskim i francuskim. W przypadku sprzeczności pomiędzy wersjami angielską i francuską, wersję sporządzoną w języku angielskim uznaje się za obowiązującą.

## CZĘŚĆ DRUGA: STANDARDY I PROCES PRYZNAWANIA TUE

### 4.0 Uzyskiwanie TUE

4.1 Zawodnik może uzyskać TUE, jeżeli (i tylko jeżeli) potrafi wykazać, że spełniony został każdy z poniższych warunków:

a. Dana *substancja zabroniona* lub *metoda zabroniona* jest potrzebna do leczenia ostrego lub przewlekłego stanu chorobowego, takiego, że zawodnik doznałby znacznego uszczerbku na zdrowiu, gdyby *substancja zabroniona* lub *metoda zabroniona* miała być odstawiona.

b. Istnieje bardzo małe prawdopodobieństwo, że użycie *substancji zabronionej* lub *metody zabronionej* w celach terapeutycznych przyczyni się do poprawienia wyników sportowych w stopniu wyższym, niż poprawa, jakiej można by oczekiwać od zawodnika po powrocie do normalnego stanu zdrowia po zakończeniu leczenia ostrego lub przewlekłego stanu chorobowego.

c. Nie istnieje rozsądna terapeutyczna alternatywa wobec użycia *substancji zabronionej* lub *metody zabronionej*.

d. Konieczność używania *substancji zabronionej* lub *metody zabronionej*, nie może wynikać, całkowicie lub częściowo, z wcześniejszego stosowania (bez TUE) substancji lub metody, która była zabroniona w czasie takiego używania.

[Komentarz do 4.1: Przygotowany przez WADA dokument zatytułowany „Informacje medyczne wspierające decyzje TUEC”, dostępny na stronie internetowej WADA, powinien być wykorzystywany pomocniczo w odniesieniu tych kryteriów do konkretnego stanu chorobowego.]

4.2 Jeżeli nie ma zastosowania jeden z wyjątków określonych w Artykule 4.3, zawodnik, u którego zachodzi konieczność używania *substancji zabronionej* lub *metody zabronionej* w celach terapeutycznych, musi uzyskać TUE przed użyciem lub wejściem w posiadanie danej substancji lub metody.

4.3 Zawodnik może otrzymać zgodę na używanie *substancji zabronionej* lub *metody zabronionej* w celach terapeutycznych ze skutkiem wstecznym (tzn. retroaktywne TUE), jeżeli:

a. Konieczne było natychmiastowe leczenie lub leczenie ostrego stanu chorobowego, lub

b. Z powodu innych wyjątkowych okoliczności nie było wystarczającego czasu lub możliwości dla zawodnika do złożenia lub dla TUEC do rozpatrzenia wniosku o TUE przed pobraniem próbki, lub

c. Odpowiednie przepisy wymagają od zawodnika (zob. komentarz do Artykułu 5.1) lub pozwalają zawodnikowi (zob. Artykuł 4.4.5 Kodeksu) na złożenie wniosku o retroaktywne TUE, lub

*[Komentarz do 4.3 (c): Jeżeli konieczne jest złożenie wniosku o retroaktywne TUE po pobraniu próbki, zawodnicy powinni mieć przygotowaną dokumentację medyczną potwierdzającą spełnienie warunków określonych w Artykule 4.1.]*

d. WADA i organizacja antydopingowa, do której wniosek o retroaktywne TUE zostało lub zostanie złożony, wspólnie uznają, że zgodnie z zasadą słuszności należy przyznawać retroaktywne TUE.

*[Komentarz do 4.3 (d): Jeżeli WADA i/lub organizacja antydopingowa nie wyrażą zgody na zastosowanie Artykułu 4.3 (d), to nie może to być podważane, ani jako argument obrony w postępowaniu o naruszenie przepisów antydopingowych, ani w drodze odwołania, ani w żaden inny sposób.]*

## **5.0 Obowiązki organizacji antydopingowych w zakresie TUE**

**5.1** Artykuł 4.4 Kodeksu określa (a) które organizacje antydopingowe mogą podejmować decyzje w sprawie TUE; (b) jak decyzje w sprawie TUE powinny być uznawane i przestrzegane przez inne organizacje antydopingowe; oraz (c) kiedy decyzje w sprawie TUE mogą być poddawane ocenie i/lub kiedy można od nich wnosić odwołania.

*[Komentarz 5.1: Zob. Aneks 1 – wykres z podsumowaniem kluczowych postanowień Artykułu 4.4 Kodeksu.*

*Artykuł 4.4.2 Kodeksu nadaje uprawnienie krajowej organizacji antydopingowej do podejmowania decyzji w sprawie TUE w odniesieniu do zawodników, którzy nie są zawodnikami klasy międzynarodowej. W razie wątpliwości, która krajowa organizacja antydopingowa powinna rozpatrzyć wniosek o TUE zawodnika, który nie jest zawodnikiem klasy międzynarodowej, zdecyduje WADA. Decyzja WADA jest ostateczna i niepodlegająca zaskarżeniu.*

*Gdy wymogi i nakazy krajowej polityki wymuszają na krajowej organizacji antydopingowej przyznanie pierwszeństwa pewnym sportom przed innymi w planowaniu rozkładu badań (jak rozważa się w Artykule 4.4.1 międzynarodowego standardu badań i śledztw), krajowa organizacja antydopingowa może odmówić rozpatrzenia wniosków o TUE złożonych przez zawodników reprezentujących niektóre lub wszystkie sporty niebędące sportami priorytetowymi, ale musi wówczas zezwolić każdemu takiemu zawodnikowi, od którego zostanie pobrana próbka, na złożenie wniosku o retroaktywne TUE. Krajowa organizacja antydopingowa powinna podać taką politykę do publicznej wiadomości na swojej stronie internetowej.]*

**5.2** Każda krajowa organizacja antydopingowa, federacja międzynarodowa i organizator ważnego wydarzenia musi powołać TUEC, którego zadaniem będzie sprawdzanie, czy wnioski o przyznanie lub uznanie *TUE* spełniają warunki określone w Artykule 4.1.

*[Komentarz do 5.2: Chociaż organizator ważnego wydarzenia może uznać wcześniej przyznane TUE automatycznie, musi istnieć mechanizm dla zawodników uczestniczących w wydarzeniu umożliwiający im uzyskanie nowego TUE, jeżeli zajdzie taka potrzeba. Do decyzji organizatora ważnego wydarzenia pozostawia się decyzję o powołaniu własnego TUEC w tym celu lub scedowaniu tego zadania na mocy porozumienia na stronę trzecią (taką jak Sport Accord). W każdym przypadku celem winno być, by zawodnicy współzawodniczący w takich wydarzeniach mieli możliwość uzyskania TUE szybko i skutecznie przed rozpoczęciem współzawodnictwa.]*

a. W skład TUEC powinno wchodzić co najmniej trzech lekarzy posiadających doświadczenie w zakresie opieki i leczenia zawodników oraz gruntowną wiedzę z zakresu medycyny klinicznej, sportowej i aktywności fizycznej. Jeżeli rozpatrywane są wnioski o TUE złożone przez zawodników z niepełnosprawnościami, co najmniej jeden członek TUEC powinien posiadać ogólne doświadczenie w zakresie opieki i leczenia zawodników z niepełnosprawnościami lub powinien posiadać szczególne doświadczenie w zakresie konkretnej niepełnosprawności zawodnika.

b. Aby zapewnić niezależność decyzji, przynajmniej większość członków TUEC nie powinna pełnić żadnej roli politycznej w organizacji antydopingowej, która ich powołała. Wszyscy członkowie TUEC muszą podpisać oświadczenie o braku konfliktu interesów oraz o zachowaniu poufności. (Wzór oświadczenia jest dostępny na stronie internetowej WADA).

**5.3** Każda organizacja antydopingowa, federacja międzynarodowa i organizator ważnego wydarzenia ustanowić jasne zasady składania wniosków o *TUE* do swojego TUEC, zgodne z wymogami niniejszego międzynarodowego standardu. Musi także podać do ogólnej wiadomości szczegóły tego procesu (co najmniej) poprzez opublikowanie informacji w widocznym miejscu na swojej stronie internetowej oraz przesłać je do WADA. WADA może ponownie opublikować te informacje na swojej własnej stronie internetowej.

**5.4** Każda organizacja antydopingowa, federacja międzynarodowa i organizator ważnego wydarzenia musi bezzwłocznie komunikować (w języku angielskim lub francuskim) wszystkie decyzje swego TUEC przyznającej lub odmawiającej przyznania *TUE* oraz wszystkie decyzje uznające lub odmawiające uznania decyzji w sprawie *TUE* podjętych przez inne organizacje antydopingowe, za pomocą systemu ADAMS lub innego dowolnej systemu zatwierdzonego przez WADA. W przypadku przyznanych *TUE* należy podać (w języku angielskim lub francuskim):

a. nie tylko zatwierdzoną substancję lub metodę, ale także dozwoloną dawkę (dawki), częstotliwość i drogę podawania, czas ważności *TUE* oraz wszelkie warunki określone w związku z *TUE*; oraz

b. formularz wniosku o *TUE* oraz istotne informacje kliniczne (przetłumaczone na język angielski lub francuski) stwierdzające, że warunki określone w Artykule 4.1 zostały spełnione w związku z takim *TUE* (dostępne tylko dla WADA, krajowej organizacji

*antydingowej zawodnika i federacji międzynarodowej oraz organizatora ważnego wydarzenia organizującego wydarzenie, w którym zawodnik chce brać udział].*

*[Komentarz do 5.4: System ADAMS znacznie ułatwia proces uznawania TUE.]*

**5.5** Gdy krajowa organizacja antydingowa przyzna TUE zawodnikowi, musi jego/ją pouczyć na piśmie (a) że przyznane TUE jest ważne jedynie na szczeblu krajowym oraz (b) że jeżeli zawodnik stanie się zawodnikiem klasy międzynarodowej lub będzie uczestniczył w międzynarodowym wydarzeniu przyznane TUE nie będzie ważne dla tych potrzeb, chyba że zostanie uznane przez właściwą federację międzynarodową lub organizatora ważnego wydarzenia, zgodnie z Artykułem 7.1. Następnie krajowa organizacja antydingowa powinna pomóc zawodnikowi w ustaleniu, kiedy on/ona musi przedłożyć TUE federacji międzynarodowej lub organizatorowi ważnego wydarzenia do uznania oraz powinna kierować i wspierać zawodnika w procesie uznawania.

**5.6** Każda federacja międzynarodowa i organizator ważnego wydarzenia musi opublikować ogłoszenie (co najmniej poprzez umieszczenie go w widocznym miejscu na swojej stronie internetowej oraz wysyłając je do WADA) określające wyraźnie (1) którzy zawodnicy podlegający jego kompetencjom mają obowiązek złożyć do niej/niego wnioski o TUE oraz kiedy; (2) które decyzje w sprawie TUE wydane przez inne organizacje antydingowe będą automatycznie uznane w miejsce takiego wniosku, zgodnie z Artykułem 7.1(a); oraz (3) które decyzje w sprawie TUE wydane przez inne organizacje antydingowe muszą być przedstawione do uznania, zgodnie z Artykułem 7.1(b). WADA może ponownie opublikować takie ogłoszenie na swojej własnej stronie internetowej.

**5.7** Każde TUE, które zawodnik uzyskał od krajowej organizacji antydingowej, traci ważność, gdy zawodnik stanie się zawodnikiem klasy międzynarodowym lub gdy uczestniczy w międzynarodowym wydarzeniu, chyba że (i wówczas od momentu gdy) właściwa federacja międzynarodowa uzna takie TUE, zgodnie z Artykułem 7.0. Każde TUE, które zawodnik uzyskał od federacji międzynarodowej nie będzie ważne na potrzeby współzawodnictwa w międzynarodowym wydarzeniu zorganizowanym przez organizatora ważnego wydarzenia, chyba że (i wówczas od momentu gdy) właściwy organizator ważnego wydarzenia uzna takie TUE, zgodnie z Artykułem 7.0. Jeżeli federacja międzynarodowa lub organizator ważnego wydarzenia (w zależności od sytuacji) odmówi uznania takiego TUE, wówczas (z zastrzeżeniem prawa zawodnika do poddania ocenie i zaskarżenia) takie TUE nie może być podstawą do usprawiedliwienia usprawiedliwieniem obecności, użycia, posiadania lub podania substancji zabronionej lub metody zabronionej określonej w TUE, w stosunku do tej federacji międzynarodowej lub organizatora ważnego wydarzenia.

## **6.0 Proces wnioskowania o TUE**

**6.1** Zawodnik, który potrzebuje TUE, powinien jak najszybciej wystąpić z wnioskiem. Dla substancji zabronionych jedynie *podczas zawodów* zawodnik powinien złożyć wniosek o TUE na co najmniej 30 dni przed jego/jej następnymi zawodami, chyba że sytuacja jest nagła lub wyjątkowa. Zawodnik składa wniosek do jego/jej krajowej organizacji antydopingowej, federacji międzynarodowej i/lub organizatora ważnego wydarzenia (w zależności od sytuacji) na stosownym formularzu wniosku o TUE. Organizacje antydopingowe udostępnią na swoich stronach internetowych formularz wniosku do wykorzystania przez zawodników. Formularz musi być zgodny z wzorem określonym w Aneksie 2. Wzór może być zmieniany przez organizacje antydopingowe i uwzględniać zapotrzebowanie na dodatkowe informacje, jednak nie wolno usuwać z wzoru żadnych jego części ani pozycji.

**6.2** Zawodnik powinien złożyć wniosek o TUE do właściwej organizacji antydopingowej za pośrednictwem systemu ADAMS lub w inny sposób określony przez organizację antydopingową. Do formularza należy dołączyć:

a. oświadczenie należycie wykwalifikowanego lekarza potwierdzające, że zawodnik musi używać daną substancję zabronioną lub metodę zabronioną w celach terapeutycznych; oraz

b. pełną historię medyczną, wraz z dokumentacją przygotowaną przez pierwszego diagnozującego lekarza (gdy to możliwe) oraz wyniki wszystkich badań, badań laboratoryjnych oraz obrazowań medycznych istotnych dla wniosku.

*[Komentarz do 6.2 (b): Informacje przedkładane w związku z diagnozą, leczeniem lub okresem ważności powinny być przygotowane zgodnie z dokumentem WADA zatytułowanym „Informacje medyczne wspierające decyzje TUEC”.]*

**6.3** Zawodnik powinien zachować kopię kompletnego wniosku o TUE oraz wszystkich materiałów i informacji przedstawionych na poparcie wniosku.

**6.4** Wniosek o TUE zostanie rozpatrzony przez TUEC jedynie po otrzymaniu właściwie przygotowanego wniosku wraz z wszystkimi istotnymi dokumentami. Wnioski niekompletne będą zwracane do zawodnika celem uzupełnienia i ponownego złożenia.

**6.5** TUEC może zażądać od zawodnika lub jego/jej lekarza wszelkich dodatkowych informacji, badań lub obrazowań lub innych informacji, jakie uzna za konieczne w celu rozpatrzenia wniosku zawodnika; i/lub może zwrócić się o pomoc do tego rodzaju ekspertów z dziedziny medycyny lub nauki, jakich uzna za właściwych.

**6.6** Wszelkie koszty poniesione przez zawodnika w związku z przygotowaniem wniosku o TUE oraz uzupełnieniem go zgodnie z wymaganiami TUEC obciążają zawodnika.

**6.7** TUEC podejmuje decyzję o przyznaniu lub odmowie przyznania TUE jak najszybciej, zwykle (tzn. jeżeli nie pojawią się okoliczności wyjątkowe) w ciągu maksymalnie 21 dni od

otrzymania kompletnego wniosku. Gdy wniosek o *TUE* zostanie złożony w rozsądnym czasie przed wydarzeniem, TUEC musi dołożyć wszelkich starań, aby wydać decyzję przed rozpoczęciem tego wydarzenia.

**6.8** Decyzja TUEC musi być przekazana zawodnikowi na piśmie i musi być udostępniona WADA oraz innym organizacjom antydopingowym za pomocą systemu ADAMS lub dowolnego innego systemu zatwierdzonego przez WADA, zgodnie z Artykułem 5.4.

a. Decyzja o przyznaniu *TUE* musi określać dawkę (dawki), częstotliwość, drogę oraz czas *podawania* danej *substancji zabronionej* lub *metody zabronionej*, na którą zezwolił TUEC oraz odzwierciedlać okoliczności kliniczne a także wszelkie inne warunki nałożone w związku z *TUE*.

b. Decyzja o odmowie przyznania *TUE* musi zawierać uzasadnienie odmowy.

**6.9** Każde *TUE* przyznawane jest na czas określony przez TUEC, po upływie którego *TUE* automatycznie wygasa. Jeżeli zawodnik musi nadal używać *substancję zabronioną* lub *metodę zabronioną* po dacie ważności *TUE*, on/ona musi złożyć wniosek o wydanie nowego *TUE* z odpowiednim wyprzedzeniem, aby zapewnić wystarczająco dużo czasu na podjęcie decyzji w sprawie wniosku przed datą wygaśnięcia aktualnego *TUE*.

[Komentarz do 6.9: Czas ważności powinien być ustalony zgodnie z dokumentem WADA zatytułowanym „Informacje medyczne wspierające decyzje TUEC”.]

**6.10** *TUE* zostanie cofnięte przed upływem daty ważności, jeżeli zawodnik nie spełni bezzwłocznie wszelkich wymagań lub warunków nałożonych przez organizację antydopingową przyznającą *TUE*. *TUE* może być także uchylone po ocenie dokonanej przez WADA lub po złożonym odwołaniu.

**6.11** Gdy zostanie stwierdzony *niekorzystny wynik analityczny* wkrótce po upływie ważności *TUE* dla danej *substancji zabronionej* lub po jego cofnięciu lub uchyleniu, organizacja antydopingowa dokonująca wstępnej oceny *niekorzystnego wyniku analitycznego* (Artykuł 7.2 Kodeksu) rozważy, czy wynik koresponduje z *użyciem substancji zabronionej* przed upływem ważności, wycofaniem lub uchyleniem *TUE*. Jeżeli tak, takie *użycie* (oraz jakakolwiek skutkująca nim obecność *substancji zabronionej* w *próbce zawodnika*) nie stanowi naruszenia przepisów antydopingowych.

**6.12** W przypadku, gdy po przyznaniu *TUE* zawodnik wymaga istotnie różnej dawki, częstotliwości, drogi lub czasu *podawania substancji zabronionej* lub *metody zabronionej* od określonej w *TUE*, musi złożyć wniosek o nowe *TUE*. Jeżeli obecność, *użycie, posiadanie lub podawanie substancji zabronionej lub metody zabronionej* nie jest spójne z warunkami

przyznanego *TUE*, fakt że zawodnik otrzymał *TUE* nie uniemożliwia stwierdzenia naruszenia przepisów antydopingowych.



## 7.0 Proces uznawania TUE

7.1 Zgodnie z Artykułem 4.4 Kodeksu, organizacje *anty dopingowe* mają obowiązek uznać *TUE* przyznane przez inne *organizacje anty dopingowe*, jeżeli spełniają one warunki określone w Artykule 4.1. Dlatego jeżeli *zawodnik*, który podlega wymaganiom *TUE* określonym przez federację międzynarodową lub *organizatora ważnego wydarzenia*, jest już w posiadaniu *TUE*, to nie powinien on/ona składać wniosku o nowe *TUE* do federacji międzynarodowej lub *organizatora ważnego wydarzenia*. Zamiast tego:

a. Federacja międzynarodowa lub *organizator ważnego wydarzenia* może opublikować informację, że będzie automatycznie uznawać decyzje w sprawie *TUE* podjęte zgodnie z Artykułem 4.4 *Kodeksu* (lub pewne kategorie takich decyzji, np. decyzje podjęte przez określone *organizacje anty dopingowe* lub decyzje dotyczące konkretnych *substancji zabronionych*), pod warunkiem, że takie decyzje w sprawie *TUE* zostały zgłoszone zgodnie z Artykułem 5.4 i dlatego są dostępne dla oceny przez *WADA*. Jeżeli *TUE* *zawodnika* mieści się w kategorii *TUE*, które są automatycznie uznawane w ten sposób w czasie obowiązywania *TUE*, on/ona nie musi podejmować żadnego dalszego działania.

*[Komentarz 7.1(a): Zachęca się do automatycznego uznawania decyzji w sprawie TUE po ich ogłoszeniu zgodnie z Artykułem 5.4, aby zmniejszyć ciężar nakładany na zawodników. Jeżeli federacja międzynarodowa lub organizator ważnego wydarzenia nie chce automatycznie uznawać wszystkich takich decyzji, powinien automatycznie uznawać tyle takich decyzji, ile to możliwe, np. publikując listę organizacji anty dopingowych, których decyzje w sprawie TUE będzie uznawał automatycznie oraz/lub listę tych substancji zabronionych, dla których będzie automatycznie uznawał TUE. Publikacja powinna być dokonywana w ten sam sposób, jaki określono w Artykule 5.3, tzn. powiadomienie powinno być umieszczone na stronie internetowej federacji międzynarodowej i przesłane do WADA oraz do krajowych organizacji anty dopingowych.]*

b. W przypadku braku takiego automatycznego uznania *zawodnik* składa wniosek o uznanie *TUE* do federacji międzynarodowej lub *organizatora ważnego wydarzenia*, albo za pośrednictwem systemu *ADAMS* albo w inny sposób określony przez federację międzynarodową lub *organizatora ważnego wydarzenia*. Do wniosku należy dołączyć kopię *TUE* oraz pierwotny wniosek o *TUE* i materiały pomocnicze, o których mowa w Artykułach 6.1 i 6.2 (chyba że *organizacja anty dopingowa*, która przyznała *TUE*, już udostępniła *TUE* i materiały pomocnicze za pośrednictwem systemu *ADAMS* lub innego systemu zatwierdzonego przez *WADA*, zgodnie z Artykułem 5.4).

7.2 Niekompletne wnioski o uznanie *TUE* będą zwracane *zawodnikowi* do uzupełniania i ponownego złożenia. Ponadto TUEC może zażądać od *zawodnika* lub jego/jej lekarza wszelkich

dotychczasowych informacji, badań lub obrazowań lub innych informacji, jakie uzna za konieczne do rozpatrzenia wniosku *zawodnika* o uznanie *TUE*; i/lub może zwrócić się o pomoc do takich ekspertów z dziedziny medycyny lub nauki, jakich uzna za właściwych.

**7.3** Wszelkie koszty poniesione przez *zawodnika* w związku z przygotowaniem wniosku o uznanie *TUE* i uzupełnianiem go zgodnie z wymaganiami TUEC obciążają *zawodnika*.

**7.4** TUEC podejmuje decyzję o uznaniu lub nieuznaniu *TUE* jak najszybciej, zwykle (tzn. jeżeli nie pojawią się okoliczności wyjątkowe) w ciągu maksymalnie 21 dni od otrzymania kompletnego wniosku o uznanie. Gdy wniosek zostanie złożony w rozsądnym czasie przed wydarzeniem, TUEC musi dołożyć wszelkich starań, aby wydać decyzję przed rozpoczęciem wydarzenia.

**7.5** Decyzja TUEC jest przekazywana *zawodnikowi* na piśmie oraz udostępniana *WADA* i innym organizacjom antydopingowym za pomocą systemu *ADAMS* lub innego dowolnego systemu zatwierdzonego przez *WADA*. Decyzja o nieuznaniu *TUE* musi zawierać uzasadnienie nieuznania.

## **8.0 Ocena decyzji w sprawie *TUE* przez *WADA***

**8.1** Zgodnie z Artykułem 4.4.6 *Kodeksu*, w pewnych przypadkach *WADA* musi ocenić decyzje federacji międzynarodowych w sprawie *TUE* oraz może oceniać każde inne decyzje w sprawie *TUE*, w każdym przypadku, aby ustalić zgodność z warunkami określonymi w Artykule 4.1. *WADA* powoła WADA TUEC, który będzie spełniać wymagania Artykułu 5.2 co do przeprowadzania takiej oceny.

**8.2** Każdy wniosek o ocenę składa się do *WADA* na piśmie wraz z opłatą określoną przez *WADA*, a także z kopiami wszystkich informacji wskazanych w Artykule 6.2 (lub, w przypadku oceny odmowy przyznania *TUE*, wszystkich informacji, które *zawodnik* przekazał w związku z pierwotnym wnioskiem o *TUE*). Kopia wniosku musi zostać przekazana stronie, której decyzja będzie przedmiotem oceny oraz *zawodnikowi* (jeżeli to nie on/ona wnioskuje o ocenę).

**8.3** Gdy złożony zostanie wniosek o ocenę decyzji w sprawie *TUE*, której *WADA* nie ma obowiązku rozpatrywać, *WADA* informuje *zawodnika* jak najszybciej od otrzymania wniosku, czy przedłoży decyzję w sprawie *TUE* do rozpatrzenia i oceny przez WADA TUEC. Jeżeli *WADA* podejmie decyzję o nieprzekazywaniu decyzji w sprawie *TUE*, zwraca *zawodnikowi* wniesioną opłatę. Każda decyzja *WADA* o nieprzekazywaniu decyzji w sprawie *TUE* do oceny przez WADA TUEC jest ostateczna i nie przysługuje od niej odwołanie. Nadal można jednak wnieść odwołanie od decyzji w sprawie *TUE* zgodnie z Artykułem 4.4.7 *Kodeksu*.

**8.4** Gdy wniosek dotyczy oceny decyzji w sprawie *TUE* wydanej przez federację międzynarodową, którą *WADA* ma obowiązek oceniać, *WADA* może mimo wszystko zwrócić decyzję do federacji międzynarodowej (a) do wyjaśnienia (na przykład, jeśli uzasadnienie nie

zostało w sposób precyzyjny sformułowane); i/lub (b) do ponownego rozpatrzenia przez federację międzynarodową (na przykład, jeżeli nie przyznano *TUE* tylko na podstawie braku badań medycznych lub innych informacji wymaganych w celu wykazania, że spełnione zostały warunki określone w Artykule 4.1).

**8.5** Gdy wniosek o ocenę zostanie skierowany do WADA TUEC, WADA TUEC może zwrócić się do organizacji antydopingowej i/lub *zawodnika* o dodatkowe informacje, w tym o dalsze badania, zgodnie z Artykułem 6.5 oraz może zwracać się o pomoc do ekspertów z dziedziny medycyny lub nauki, jakich uzna za właściwych.

**8.6** WADA TUEC uchyla każde przyznane *TUE*, które nie spełnia warunków Artykułu 4.1. Gdy uchylone *TUE* było *TUE* prospektywnym (a nie *TUE* retroaktywnym), takie uchylenie staje się skuteczne w dniu określonym przez *WADA* (który nie może być wcześniejszym od dnia powiadomienia *zawodnika* przez *WADA*). Uchylenie nie stosuje się wstecznie, a wyniki *zawodnika* uzyskane przed takim powiadomieniem nie zostają *unieważnione*. Gdy uchylone *TUE* było *TUE* ze skutkiem wstecznym (retroaktywnym), uchylenie będzie również ze skutkiem wstecznym.

**8.7** WADA TUEC uchyla każdą odmowę przyznania *TUE*, gdy wniosek o udzielenie *TUE* spełniał warunki Artykułu 4.1, tzn. przyznaje *TUE*.

**8.8** Gdy WADA TUEC ocenia decyzję federacji międzynarodowej skierowaną do niej z wnioskiem o jej ocenę zgodnie z Artykułem 4.4.3 *Kodeksu* (tzn. ocena obowiązkowa), może zażądać, aby *organizacja antydopingowa* „przegrywająca” ocenę (tzn. *organizacja antydopingowa*, której poglądu WADA TUEC nie podtrzyma) (a) zwróciła opłatę stronie, która skierowała decyzję do *WADA* (jeżeli dotyczy); i/lub (b) zapłaciła koszty poniesione przez *WADA* w związku z taką oceną, w zakresie, w jakim nie zostały one pokryte przez opłatę.

**8.9** Gdy WADA TUEC uchyla decyzję w sprawie *TUE*, którą według swego uznania *WADA* zdecydowała się ocenić, *WADA* może zażądać, aby *organizacja antydopingowa*, która podjęła decyzję, zapłaciła koszty poniesione przez *WADA* w związku z taką oceną.

**8.10** *WADA* bezzwłocznie informuje o decyzji WADA TUEC wraz z uzasadnieniem *zawodnika* oraz jego *krajową organizację antydopingową* oraz federację międzynarodową (oraz, jeżeli zasadne, *organizatora ważnego wydarzenia*).

## **9.0 Poufność informacji**

**9.1** Gromadzenie, przechowywanie, przetwarzanie, ujawnianie i przetrzymywanie informacji osobowych w procesie *TUE* przez *organizacje antydopingowe* i *WADA* musi być

zgodne ze międzynarodowym standardem ochrony prywatności i informacji osobowych.

**9.2** Zawodnik wnoszący o przyznanie *TUE* lub uznanie *TUE* dostarcza pisemną zgodę:

a. na przekazywanie wszystkich informacji dotyczących wniosku członkom wszystkich TUEC uprawnionym na mocy niniejszego *międzynarodowego standardu* do oceny akt sprawy oraz, w razie potrzeby, innym niezależnym ekspertom z dziedziny medycyny lub nauki, a także wszystkim niezbędnym osobom (w tym pracownikom *WADA*), które zajmują się zarządzaniem, oceną lub odwołaniami w sprawach *TUE*;

b. dla lekarza *zawodnika* na udostępnienie TUEC na jego żądanie wszelkich informacji dotyczących zdrowia, jakie TUEC uzna za konieczne w celu rozpatrzenia i podjęcia decyzji w sprawie wniosku *zawodnika*; oraz

c. na udostępnienie decyzji w sprawie wniosku wszystkim *organizacjom antydopingowym* uprawnionym do *przeprowadzania badań i/lub zarządzania wynikami zawodnika*.

*[Komentarz do 9.2: Przed przystąpieniem do gromadzenia informacji osobowych lub uzyskaniem zgody zawodnika, organizacja antydopingowa przekazuje zawodnikowi informacje określone w Artykule 7.1 międzynarodowego standardu ochrony prywatności i informacji osobowych.]*

**9.3** Wniosek o *TUE* będzie rozpatrywany zgodnie z zasadami ścisłej tajemnicy lekarskiej. Członkowie TUEC, niezależni eksperci i odpowiedni pracownicy *organizacji antydopingowej* wykonują wszystkie swoje działania zgodnie z zasadami ścisłej poufności i podpisują umowy o zachowaniu tajemnicy. W szczególności jako poufne muszą oni traktować:

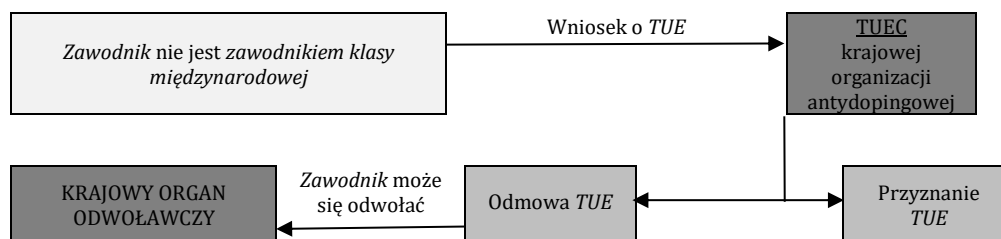
a. Wszelkie informacje medyczne oraz dane udostępnione przez *zawodnika* i lekarza(y) sprawującego opiekę nad *zawodnikiem*.

b. Wszystkie szczegóły dotyczące wniosku, w tym nazwisko lekarza(y) uczestniczącego w procesie.

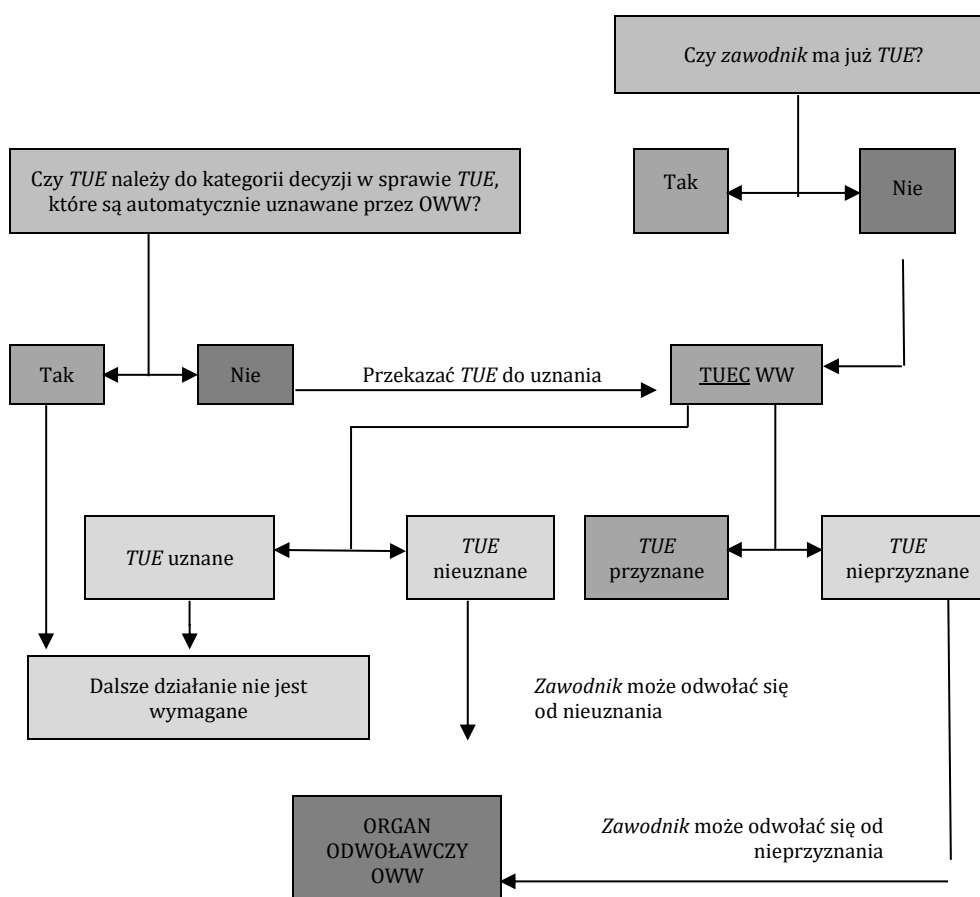
**9.4** Jeżeli *zawodnik* chce cofnąć prawo TUEC do uzyskania jakichkolwiek informacji na temat jego zdrowia w jego/jej imieniu, *zawodnik* musi powiadomić o tym fakcie jego/jej lekarza na piśmie; w wyniku takiej decyzji wniosek *zawodnika* o *TUE* lub o uznanie obowiązującego *TUE* będzie uznany za wycofany bez udzielenia zgody/uznania.

**9.5** *Organizacje antydopingowej* wykorzystują informacje przekazane przez *zawodnika* w związku z wnioskiem o *TUE* do oceny wniosku oraz w kontekście śledztwa i postępowania w związku z ewentualnym naruszeniem przepisów antydopingowych.

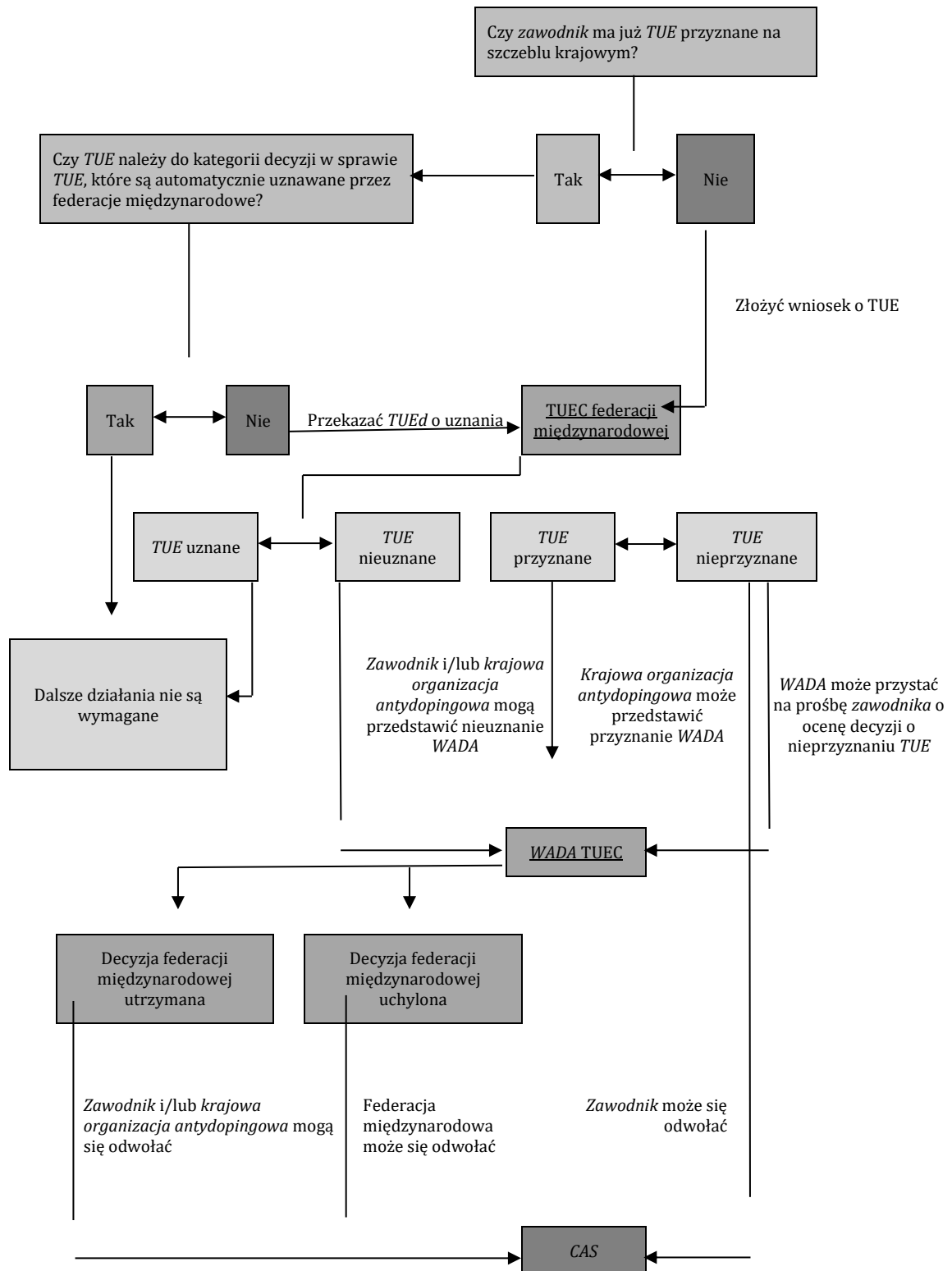
**1. Procedura TUE w przypadku zawodnika, który nie jest zawodnikiem klasy międzynarodowej, gdy pojawia się konieczność uzyskania TUE**



**2. Zawodnik będzie uczestniczył w wydarzeniu, dla którego organizator ważnego wydarzenia (OWW) ma własne wymagania TUE**



**3. Procedura TUE w przypadku zawodnika, który jest zawodnikiem klasy międzynarodowej (podlegającym wymaganiom federacji międzynarodowej dotyczącym TUE), gdy pojawia się konieczność uzyskania TUE**



## ANEKS 2: WZÓR FORMULARZA WNIOSKU O TUE

Określenie organizacji antydopingowej

(Logo lub nazwa organizacji antydopingowej)

### FORMULARZ WNIOSKU o wyłączenie dla celów terapeutycznych (TUE)

Proszę wypełnić wszystkie części drukowanymi literami lub pismem maszynowym. Zawodnicy wypełniają część 1, 5, 6 i 7; lekarz wypełnia część 2, 3 i 4. Wnioski nieczytelne lub niekompletne będą zwracane i będą musiały być złożone ponownie w sposób czytelny i kompletny.

#### 1. Informacje o zawodniku

Nazwisko: \_\_\_\_\_ Imiona: \_\_\_\_\_

Kobieta  Mężczyzna  Data urodzenia (d/m/r): \_\_\_\_\_

Adres: \_\_\_\_\_

Miasto: \_\_\_\_\_ Kraj: \_\_\_\_\_ Kod pocztowy: \_\_\_\_\_

Tel. \_\_\_\_\_ E-mail: \_\_\_\_\_

*(z numerem kierunkowym kraju)*

Sport: \_\_\_\_\_ Dyscyplina/Stanowisko: \_\_\_\_\_

Międzynarodowa lub krajowa organizacja sportowa:

\_\_\_\_\_

Jeżeli jesteś zawodnikiem z niepełnosprawnością, opisz proszę niepełnosprawność:

\_\_\_\_\_

## 2. Informacje medyczne (jeżeli konieczne, kontynuować na oddzielnym arkuszu)

Diagnoza:

Jeżeli dozwolony lek może być wykorzystany do leczenia stanu chorobowego, podać uzasadnienie kliniczne dla wnioskowanego leku zabronionego:

<b><u>Uwaga</u></b>	<b><u>Diagnoza</u></b>
	<i>Należy dołączyć dowody potwierdzające diagnozę i przekazać je razem z wnioskiem. Dowody medyczne muszą obejmować pełną historię choroby oraz wyniki istotnych badań, badań laboratoryjnych i obrazowań. Jeżeli to możliwe, należy dołączyć kopie oryginalnych raportów lub pism. Dowody powinny być w maksymalnym stopniu obiektywne w okolicznościach klinicznych. W przypadku niedemonstrowalnego stanu chorobowego należy dołączyć uzupełniającą niezależną opinię lekarską.</i>

## 3. Szczegóły dotyczące leku

<b>Zabronione substancje: (nazwa rodzajowa)</b>	<b>Dawka</b>	<b>Droga podawania</b>	<b>Częstotliwość</b>	<b>Czas leczenia</b>
1.				
2.				
3.				



#### 4. Oświadczenie lekarza

**Potwierdzam, że informacje podane w części 2 i 3 są rzetelne oraz że wyżej wymienione leczenie jest uzasadnione z medycznego punktu widzenia.**

Nazwisko:

\_\_\_\_\_

Specjalność:

\_\_\_\_\_

Adres: \_\_\_\_\_

Tel.: \_\_\_\_\_

Faks: \_\_\_\_\_

E-mail: \_\_\_\_\_

Podpis lekarza: \_\_\_\_\_ Data: \_\_\_\_\_

## 5. Wniosek ze skutkiem wstecznym

Czy jest to wniosek ze skutkiem wstecznym?	Proszę podać uzasadnienie:
Tak: <input type="checkbox"/>  Nie: <input type="checkbox"/>  Jeżeli tak, kiedy rozpoczęto leczenie?  _____	Konieczne było leczenie nagłego lub ostrego stanu chorobowego <input type="checkbox"/>
	Z uwagi na inne wyjątkowe okoliczności nie było wystarczająco dużo czasu ani możliwości, aby złożyć wniosek przed pobraniem próbki <input type="checkbox"/>
	Zgodnie z odpowiednimi przepisami wcześniejszy wniosek nie jest wymagany <input type="checkbox"/>
	Inne <input type="checkbox"/>
	Proszę wyjaśnić:  _____  _____  _____

## 6. Wcześniejsze wnioski

<b>Czy wcześniej składałeś/łaś wniosek o TUE?</b>	
Tak <input type="checkbox"/>	Nie <input type="checkbox"/>
Dla jakiej substancji lub metody?  _____	
Do kogo? _____ Kiedy? _____	
Decyzja:      Zgoda <input type="checkbox"/> Brak zgody <input type="checkbox"/>	

## 7. Oświadczenie zawodnika

Ja, \_\_\_\_\_, potwierdzam, że informacje podane w części 1, 5 i 6 są rzetelne. Wyrażam zgodę na ujawnienie informacji medycznych dotyczących mojej osoby organizacji antydopingowej a także upoważnionym pracownikom WADA, WADA TUEC (Komitetowi ds. zwolnień dla celów terapeutycznych) i innym TUEC organizacji antydopingowych i upoważnionym osobom, które mogą mieć prawo do informacji zgodnie z postanowieniami Światowego Kodeksu Antydopingowego („Kodeksu”) oraz/lub międzynarodowego standardu wyłączeń dla celów terapeutycznych.

Udzielam zgody mojemu lekarzowi na ujawnienie wyżej wymienionym osobom wszelkich informacji na temat mojego zdrowia, jakie uznają za konieczne w celu rozpatrzenia i podjęcia decyzji w sprawie mojego wniosku.

Rozumiem, że informacje dotyczące mojej osoby będą używane wyłącznie do oceny mojego wniosku o TUE oraz w kontekście śledztwa i procedur związanych z ewentualnym naruszeniem przepisów antydopingowych. Rozumiem, że jeżeli kiedykolwiek będę chciał (1) uzyskać więcej informacji na temat wykorzystania informacji na temat stanu mojego zdrowia; (2) skorzystać z przysługującego mi prawa dostępu i poprawiania informacji lub (3) odebrania tym organizacjom prawa do uzyskiwania informacji na temat stanu mojego zdrowia, muszę o tym powiadomić mojego lekarza oraz moją organizację antydopingową na piśmie. Rozumiem, że informacje dostarczone w związku z TUE przed cofnięciem przeze mnie zgody mogą być zatrzymane w wyłącznym celu ustalenia ewentualnego naruszenia przepisów antydopingowych, gdy jest to wymagane *Kodeksem* i wyrażam na to zgodę.

Wyrażam zgodę na udostępnienie decyzji dotyczącej niniejszego wniosku wszystkim organizacjom antydopingowym lub innym organizacjom uprawnionym do przeprowadzania badań oraz zarządzania wynikami w moim przypadku.

Rozumiem, że odbiorcy informacji o mojej osobie oraz decyzji w sprawie niniejszego wniosku mogą mieć siedziby poza krajem mego zamieszkania. W niektórych takich krajach przepisy o ochronie danych i prywatności mogą nie być równorzędne z przepisami obowiązującymi w kraju mojego zamieszkania i wyrażam na to zgodę.

Rozumiem, że jeżeli uznam, iż moje informacje osobowe nie są wykorzystywane zgodnie z niniejszą zgodą oraz międzynarodowym standardem ochrony prywatności i informacji osobowych, mogę złożyć skargę do WADA lub CAS.

Podpis zawodnika: \_\_\_\_\_ Data: \_\_\_\_\_

Podpis rodzica/opiekuna: \_\_\_\_\_ Data: \_\_\_\_\_

(Jeżeli zawodnik jest niepełnoletni lub z niepełnosprawnością uniemożliwiającą jemu/jej podpisanie formularza, wniosek podpisuje rodzic lub opiekun prawny w imieniu zawodnika)

**Wypełniony formularz należy przekazać do .....  
w następujący sposób (zatrzymując jego kopię):  
.....**